

**Příloha č. 2 c)**

## **Zvláštní technické podmínky**

**Zhotovení stavby**

**Oprava TV v úseku Tábor (mimo) - Malšice  
(mimo)**

Datum vydání: 02. 02. 2023

## OBSAH

<b>SEZNAM ZKRATEK.....</b>	<b>2</b>
<b>1. SPECIFIKACE PŘEDMĚTU DÍLA.....</b>	<b>3</b>
1.1 Účel a rozsah předmětu Díla .....	3
1.2 Umístění stavby .....	4
<b>2. PŘEHLED VÝCHOZÍCH PODKLADŮ.....</b>	<b>4</b>
2.1 Související dokumentace .....	4
<b>3. KOORDINACE S JINÝMI STAVBAMI.....</b>	<b>4</b>
<b>4. ZVLÁŠTNÍ TECHNICKÉ PODMÍNKY A POŽADAVKY NA PROVEDENÍ DÍLA .....</b>	<b>4</b>
4.1 Všeobecně.....	4
4.2 Zeměměřická činnost zhotovitele .....	7
4.3 Doklady překládané zhotovitelem .....	9
4.5 Dokumentace skutečného provedení stavby .....	10
4.6 Životní prostředí a nakládání s odpady.....	10
<b>5. ORGANIZACE VÝSTAVBY, VÝLUKY.....</b>	<b>10</b>
<b>6. BEZPEČNOST PRÁCE A OCHRANA ZDRAVÍ .....</b>	<b>11</b>
<b>7. SOUVISEJÍCÍ DOKUMENTY A PŘEDPISY .....</b>	<b>11</b>
<b>8. PŘÍLOHY.....</b>	<b>11</b>

## SEZNAM ZKRATEK

Není-li v těchto ZTP výslovně uvedeno jinak, mají zkratky použité v těchto ZTP význam definovaný ve Všeobecných technických podmínkách.

ESD ..... Elektronický stavební deník  
TV ..... Trakční vedení

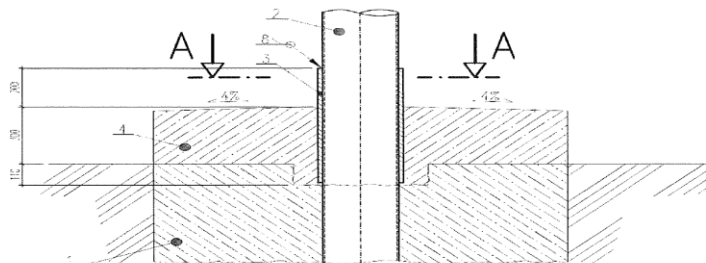
## 1. SPECIFIKACE PŘEDMĚTU DÍLA

### 1.1 Účel a rozsah předmětu Díla

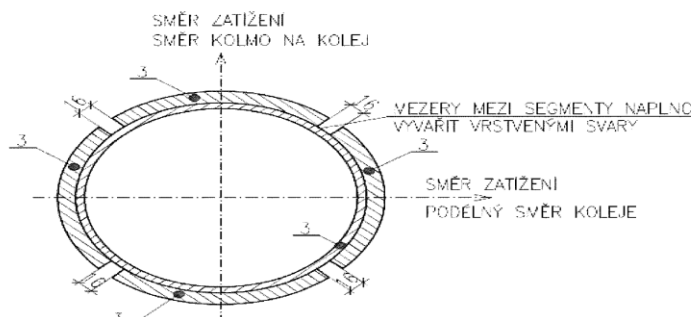
- 1.1.1 Předmětem díla je zhotovení stavby „**Oprava TV v úseku Tábor (mimo) - Malšice (mimo)**“ jejímž cílem je zajištění plynulosti a bezpečnosti železniční dopravy.

Rozsah Díla „Oprava TV v úseku Tábor (mimo) - Malšice (mimo)“ je stanoven dle následujících kritérií. Trakční podpěry v tomto úseku pochází z roku 1938. V současné době dochází k zvýšené korozi trakčních podpěr vlivem stáří zařízení a tím k narušení statiky TP. Rozsah předmětu díla je definován následujícím popisem oprav.

Provede se zesílení trakčních podpěr v počtu 27 ks pomocí ohýbaných plechů dle profilu sloupu, ke kterému budou jednotlivé segmenty (plech) přivařeny. Detail tohoto provedení je na obr. 4.3. Na obr. 4.4 je pak ukázán příčný rez z důvodů umístění jednotlivých segmentů ohýbaných plechů z důvodu zatížení na zesilující prvky.



Obr. 4.3 – Návrh zesílení sloupů z důvodu nadměrného korozního oslabení a malé únosnosti sloupů na normová zatížení působící na trakční vedení



Obr. 4.4 – Příčný řez zesílením sloupů – umístění segmentů vůči zatížení působícímu na sloupky trakčního vedení trati

#### Legenda:

- 1 – Základová patka, pod úroveň terénu
- 2 – Sloup trakčního vedení – vetknutý do základové patky
- 3 – Zesilující segmenty trubek – skružený plech tl. 8 mm
- 4 – Demolovaná část vrchní části patky (krycí hlavička patky), po zesílení sloupů znovu vybetonovat

Postup provedení zesílení:

- Odstranění krycí vrstvy betonové hlavy základové patky do hloubky min. 100 mm. V případě degradovaného betonu až do úrovně celistvého betonu
- Odstranění korozních částí povrchu trubky (např. broušením, abrazivním tryskáním apod.) až na stupeň čistoty min Sa2, St2
- Očištění povrchu betonu a důkladné očištění a odmaštění povrchu trubky do výšky cca 1000 mm nad původní úroveň vrchní hrany betonu
- Postupné navařování všech 4 segmentů pomocí průběžného sváru u horní hrany a mezi jednotlivými navařenými segmenty
- Převýšení svárů mezi segmenty zabrousit na úroveň vnější hrany segmentů

- Nanosení protikorozičního nátěrového systému na odhalený povrch původní trubky a zesílené části
- Nanosení adhezního můstku na povrch stávajícího betonu
- Finalizace vrchní hrany základu do výšky 200 mm nad povrch terénu a vy spádováním od středu k hranám betonu o sklonu min 4%
- Místo styku zesíleného stožáru s betonem opatřit elastickým těsnícím tmelem

Dále se provede oprava patek + oprava protikoroziční ochrany sloupů a výložníků v počtu 81 ks.

Postup provedení zesílení:

- Odstranění krycí vrstvy betonové hlavy základové patky do hloubky min. 100 mm. V případě degradovaného betonu až do úrovně celistvého betonu
- Odstranění korozních částí povrchu trubky (např. broušením, abrazivním tryskáním apod.) až na stupeň čistoty min Sa2, St2 do výšky min 1000 mm nad úroveň terénu. Opětovné provedení dvouvrstvého ochranného protikorozičního nátěru C3H s tl. 160 µm. Nanosení adhezního můstku na povrch stávajícího betonu
- Finalizace vrchní hrany základu do výšky 200 mm nad povrch terénu a vy spádováním od středu k hranám betonu o sklonu min 4%
- Místo styku zesíleného stožáru s betonem opatřit elastickým těsnícím tmelem,
- Oprava PKO výložníků bude provedena na stejné bázi, jako oprava PKO sloupu

## **1.2 Umístění stavby**

1.2.1 Stavba bude probíhat na trati č.202 Tábor – Bechyně, žkm 0,2 – 10,1.

## **2. PŘEHLED VÝCHOZÍCH PODKLADŮ**

### **2.1 Související dokumentace**

- 2.1.1 Dokumentace uvedené stavby je uvedena v přílohách k těmto ZTP. Jedná se o:
- 2.1.2 Registr rizik SŽ
- 2.1.3 Polohový plán TV
- 2.1.4 Soupis prací s výkazem výměr

## **3. KOORDINACE S JINÝMI STAVBAMI**

- 3.1.1 Zhotovení stavby musí být provedeno v koordinaci s připravovanými, případně aktuálně realizovanými akcemi a to i dalších investorů, které přímo s předmětnou akcí souvisí nebo ji mohou ovlivnit. Součástí plnění Díla je i zajištění koordinace při realizaci prací, poskytování a rozsahu výluk, přidělení prostorů pro staveniště v jednotlivých žst. apod.

## **4. ZVLÁŠTNÍ TECHNICKÉ PODMÍNKY A POŽADAVKY NA PROVEDENÍ DÍLA**

### **4.1 Všeobecně**

- 4.1.1 Čl. 1..10. VTP se ruší.
- 4.1.2 Čl. 3.1.1. VTP se mění takto:

Zhotovitel se zavazuje vést Stavební deník o stavbě v souladu s ustanoveními zákona č. 183/2006 Sb. [1] a § 6 vyhlášky č. 499/2006 Sb. [29]. Identifikační údaje ve Stavebním deníku (údržba a opravy staveb státních drah) se vyplní v rozsahu dle Příl. 16 vyhlášky č. 499/2006 Sb. [29] a to ode dne převzetí Staveniště do dne řádného předání a převzetí Díla nebo jeho části do uvedení do provozu / zkušební provozu nebo předčasného užívání Díla nebo části Díla, popřípadě do dne odstranění poslední

- vady nebo dokončení nedokončené práce, zjištěné při kontrolní prohlídce Díla. Zhotovitel je povinen vést Stavební deník v českém jazyce.
- 4.1.3 Čl. 3.1.3. VTP se mění takto:
- Zhotovitel vede stavební deník v listinné podobě. Pro vedení listinné podoby stavebního deníku je Zhotovitel povinen používat typizovaný stavební deník SŽ: Stavební deník (údržba a opravy staveb státních drah).
- 4.1.4 Čl. 3.1.4. VTP se mění takto:
- Typizovaný stavební deník a informace ke správnému vedení jsou uvedeny ve vzoru tohoto stavebního deníku. Vzory SD ke stažení, včetně informace o možnosti zakoupení, jsou na <https://typdok.tudc.cz> (viz kapitola 12 těchto VTP).
- 4.1.5 Čl. 3.2.1. VTP se mění takto:
- Denní záznamy do Stavebního deníku budou obsahovat náležitosti, které vyplývají z Příl. 16 vyhlášky č. 499/2006 Sb. [29], TKP [66]. Budou do něj zejména zapisovány všechny záznamy související se stavební činností, kontrolou a všechny skutečnosti důležité pro věcné, časové a finanční plnění SOD, včetně množství provedených prací a montáží. U nasazení mechanizačních prostředků bude uveden druh mechanizace (kolejové, zemní či speciální) s uvedením pracovní doby, ne však nářadí.
- 4.1.6 Čl. 3.2.2. VTP se mění takto:
- Zhotovitel se zavazuje, že Stavební deník bude obsahovat mimo jiné i následující náležitosti, které se týkají příslušného Díla, Část Díla nad rámec vyhlášky č. 499/2006 Sb. [29]:
- a) zahájení a ukončení výluk,
  - b) vyjádření ÚOZI Zhotovitele o provedení zaměření podzemních vedení a zařízení technické infrastruktury před zakrytím a souhlas TDS se zakrýváním prací,
  - c) zdůvodnění rozdílů provedených prací od Projektové dokumentace (pokud je vyhotovena) nebo těchto ZTP včetně jejich příloh, případně stavebního povolení, odůvodnění změn materiálů a změn technického řešení a odchylek od Projektové dokumentace, včetně způsobu projednání,
  - d) údaje potřebné k posouzení prací správními úřady a orgány státního dozoru,
  - e) výsledky činnosti autorizovaného inspektora (pokud je určen),
  - f) výsledky činnosti Koordinátora BOZP (pokud je určen),
  - g) výsledky činnosti odborně způsobilé osoby pro ekologický dozor (pokud je určen).
- 4.1.7 V čl. 3.2.3 se ruší text „....a finančního plnění“.
- 4.1.8 Čl. 3.3.1. VTP se mění takto:
- Stavební deník (viz 3.1.2.) bude uložen na pracovišti člena osoby Zhotovitele zmocněné vedením stavby dle SOD nebo dle dohody mezi zástupcem Objednatele a zástupcem Zhotovitele uzavřené v rámci úkonu předání staveniště.
- 4.1.9 Čl. 3.3.5. VTP se ruší.
- 4.1.10 Čl. 3.3.6. VTP se mění takto:
- Objednatel provádí potvrzování (potvrzení podpisem přečtení záznamů) Stavebního deníku až po jejich předchozím potvrzení Zhotovitelem.
- 4.1.11 Čl. 3.3.7. VTP se mění takto:
- Potřebné stanovisko další oprávněné osoby včetně Objednatele k záznamům ve Stavebním deníku musí být zaznamenáno do Stavebního deníku do 5 pracovních dnů po jejich předložení příslušné oprávněné osobě a Objednateli, podle toho, komu bude

záznam předložen později. Nevyjádří-li se Objednatel ve lhůtě 5 pracovních dní ode dne, kdy mu byl předložen záznam, má se za to, že Objednatel s obsahem záznamu souhlasí.

4.1.12 Čl. 3.3.8. VTP se mění takto:

Jestliže oprávněný zaměstnanec Zhotovitele, popř. jeho zmocněný zástupce, nesouhlasí se záznamem Objednatele, nebo jiné oprávněné osoby, provedeným ve Stavebním deníku, je povinen připojit k uvedenému záznamu do 2 pracovních dnů po jeho zapsání své vyjádření a předat je v tomto termínu na předem určeném a dohodnutém místě pro přístup ke Stavebnímu deníku. Nevyjádří-li Zhotovitel svůj nesouhlas ve lhůtě 2 pracovních dní ode dne, kdy mu bylo předloženo předmětné vyjádření, má se za to, že Zhotovitel s obsahem záznamu souhlasí.

4.1.13 V čl. 4.1.2. VTP se ruší text „... a finančního plnění“. Text „...14 kalendářních dnů...“ se mění na „...7 kalendářních dnů...“.

4.1.14 V čl. 4.1.4. VTP se ruší text „...části – Geodetický podklad pro projektovou činnost“.

4.1.15 Čl. 4.1.7. VTP se ruší.

4.1.16 Čl. 4.1.8. VTP se ruší.

4.1.17 Odst. 4.2. VTP se ruší.

4.1.18 V čl. 4.3.1. VTP se ruší druhá a třetí věta textu.

4.1.19 Čl. 4.3.2. VTP se ruší.

4.1.20 V čl. 4.3.9. VTP se mění lhůta z 21 dnů na 7 dnů.

4.1.21 Čl. 4.3.18. VTP se mění takto:

Přístupové cesty ke staveništi a objekty na nich jsou navrženy v ZOV zpravidla po stávajících komunikacích. U pozemních komunikací, kde je to požadováno, uzavře Zhotovitel nájemní smlouvu na jejich využívání. Zhotovitel během stavby zajistí u komunikací používaných stavbou čištění, kropení proti prašnosti a průběžnou údržbu. Před započítím stavby pořídí Zhotovitel fotodokumentaci o stavu komunikací. Po ukončení stavby Zhotovitel po dohodě s vlastníkem (správcem komunikace) odstraní případné vzniklé závady. Zhotovitel je rovněž povinen uhradit náklady spojené s odstraněním závad ve sjízdnosti přístupových cest, s jejich poškozením a jejich znečištěním v souladu s § 27 a § 28 zákona č. 13/1997 Sb. [17]. Zhotovitel odpovídá za vzniklé škody způsobené nedodržením těchto povinností. Náklady a poplatky za jejich užívání a náklady na odstranění závad jsou součástí Ceny Díla.

4.1.22 V čl. 4.3.23 VTP se mění lhůta ze čtyř měsíců na jeden měsíc.

4.1.23 Čl. 4.4.2. VTP se ruší.

4.1.24 Čl. 4.4.3. VTP se mění takto:

Zhotovitel se zavazuje zpracovat havarijný plán pro případný únik ropných látek ve smyslu zákona č. 254/2001 Sb. [9]. Zhotovitel bude řešit způsob odstavení stavebních strojů, zásobování strojů pohonnými hmotami, ochranu proti znečištění povrchových a podzemních vod a ovzduší.

4.1.25 Čl. 5.1.4. VTP se ruší.

4.1.26 V čl. 5.1.10. VTP se text „5 pracovních dnů“ nahrazuje textem „2 pracovní dny“.

4.1.27 V čl. 5.2.5. VTP se mění lhůta ze čtyř týdnů na dva týdny. Ruší se text „... a písemně přizvat dotčené orgány veřejné správy (odbor životního prostředí příslušného úřadu)“.

4.1.28 Čl. 6.3.1. VTP se ruší.

4.1.29 Čl. 6.3.7 VTP se ruší.

4.1.30 Čl. 6.4.1 VTP se mění takto:

Zhotovitel zajistí polohové a výškové zaměření skutečného provedení dokončených PS nebo SO nebo jejich částí geodetickými metodami na body ŽBP

(vytyčovací síť) a schválené body definitivního zajištění v souřadnicovém systému S-JTSK a ve výškovém systému Bpv.

4.1.31 Čl. 6.4.5 VTP se mění takto:

Zpracování geodetické části dokumentace skutečného provedení PS a SO nebo jejich částí a souborného zpracování geodetické části DSPS v rámci provádění díla bude Zhotovitelem provedeno přiměřeně podle Směrnice č. 117 Předávání digitální dokumentace z investiční výstavby SŽDC.

4.1.32 Čl. 6.7.5 a 6.7.6 VTP se ruší.

4.1.33 Čl. 7.1.7. VTP se mění takto:

Pokud je podzemních vedení a zařízení technické infrastruktury ve správě místně příslušné OJ SŽ, Zhotovitel se zavazuje požádat písemnou objednávkou o jejich vytyčení minimálně 5 pracovních dnů před zahájením výkopových prací. Tyto činnosti jsou součástí Ceny Díla.

4.1.34 V čl. 7.1.11. VTP se text „po rekonstrukci“ nahrazuje textem „po opravě a údržbě“, a text rekonstrukce se nahrazuje textem „oprava a údržba“.

4.1.35 Čl. 7.2.1. VTP se mění takto:

Objednatel se zavazuje zajistit a projednat žádosti o vyhotovení výlukových rozkazů v souladu s Interními předpisy Objednatel - SŽDC D7/2 [89].

4.1.36 V čl. 8.1.1. VTP se ruší text „posuzovací a schvalovací protokol“.

4.1.37 V čl. 8.1.4. VTP se ruší text „Náklady spojené s dopracováním PDPS jsou uvedené samostatně položce v soupisu prací příslušných SO a PS, u kterých je opodstatněné takovéto činnosti vyžadovat.“.

4.1.38 Čl. 8.1.4. VTP, odstavec c) se mění takto:

Zhotovitel předá 15 dní před zahájením prací dle RDS jedno pracovní vyhotovení RDS zhotoviteli Projektové dokumentace k posouzení souladu PDPS s DSP/DOS a 1 pracovní vyhotovení Objednateli k posouzení a ke schválení, vč. případného rozdílového Soupisu prací.

4.1.39 Čl. 8.1.4. VTP, odstavec d) se mění takto:

U staničních zabezpečovacích zařízení se Zhotovitel RDS zavazuje předat Objednateli ke schválení 3 soupravy závěrových tabulek [64][100].

4.1.40 Čl. 8.1.4. VTP, odstavec e) se mění takto:

Po odsouhlasení zpracovatelem Projektové dokumentace (pokud je vyhotovena), zapracování případných připomínek a schválení Objednatel předá Zhotovitel Objednateli dokumentaci RDS SO a PS do 7 dnů před zahájením prací ve 3 vyhotoveních v listinné podobě a v 1 vyhotovení v elektronické podobě.

4.1.41 Čl. 8.1.4. VTP, odstavec f) se mění takto:

Po schválení závěrových tabulek předá Zhotovitel Objednateli dokumentaci RDS do 7 dnů před zahájením prací ve 3 vyhotoveních v listinné podobě a v 1 vyhotovení v elektronické podobě.

4.1.42 V čl. 8.1.5. VTP se mění lhůta z 90 dnů na 30 dnů.

4.1.43 V čl. 8.1.6. VTP se mění lhůta ze 45 dnů na 15 dnů.

4.1.44 Čl. 8.2.3. VTP se ruší.

4.1.45 V čl. 8.2.8. VTP se ruší text „.....v rozsahu požadavků přílohy „H“ – Dokladová část dle Směrnice GR č. 11 [64]“. Ruší se odstavec b).

4.1.46 Čl. 8.3.3. VTP se mění takto:

Předání Dokumentace skutečného provedení stavby týkající se Díla Zhotovitelem Objednateli proběhne v listinné podobě ve 3 vyhotoveních pro technickou část do 2 měsíců, pro souborné zpracování geodetické části do 2 měsíců a kompletní dokumentace v elektronické podobě v rozsahu dle odstavce 8.3.5 těchto VTP do 3 měsíců ode dne, kdy byl vydán poslední Zápis o předání a převzetí Díla, nejpozději však do termínu ukončení smluvního vztahu.

4.1.47 Čl. 8.3.4. VTP se ruší.

4.1.48 Čl. 8.3.5. VTP se mění takto:

Odevzdání dokumentace bude v elektronické podobě provedeno dle pravidel pro vzájemnou výměnu digitálních dat mezi drážními a mimodrážními organizacemi [72] [77] následovně:

2 × CD (DVD) nebo USB flash disk (1x) – kompletní dokumentace stavby v otevřené formě

2 × CD (DVD) nebo USB flash disk (1x) - kompletní dokumentace stavby v uzavřené formě

4.1.49 V čl. 8.3.6. VTP se ruší text "... \*.XML (datový předpis XDC)".

4.1.50 Čl. 10.2.5. VTP se mění takto:

Zhotovitel se zavazuje zajistit u svých zaměstnanců a zaměstnanců poddodavatelů prokazatelné seznámení s plánem BOZP Díla [19] a doložit splnění této povinnosti písemně před předáním Staveniště Zhotoviteli.

## **4.2 Zeměměřická činnost zhotovitele**

4.2.1 Kontakt pro zjištění informací o bodech ŽBP je úředně oprávněný zeměměřičský inženýr Objednatele (dále jen „ÚOZI Objednatele“) Ing. Petr Křížek, tel. 601015 463, krizekp@spravazeleznic.cz

4.2.2 Poskytování geodetických podkladů se řídí Pokynem generálního ředitele SŽ PO-06/2020-GŘ.

4.2.3 V případě staveb, které nejsou realizovány podle projektové dokumentace, bude přiměřeně uplatněno ustanovení aktuálních VTP a dále zjednodušený postup popsáný v následujících bodech.

4.2.4 Geodetická dokumentace (geodetická část projektové dokumentace nebo geodetická část DSPS) bude odevzdána digitálně v otevřené i uzavřené verzi a bude ověřena úředně oprávněným zeměměřickým inženýrem Zhotovitele (dále jen „ÚOZI Zhotovitele“). V případě doplnění nebo opravy musí být editovaná dokumentace opětovně ověřena ÚOZI Zhotovitele.

4.2.5 Zhotovitel si zajistí prostřednictvím ÚOZI Zhotovitele geodetické a mapové podklady u ÚOZI Objednatele: dokumentaci o bodech ŽBP, železniční mapové podklady (dále jen „ŽMP“) a projekt stávajícího stavu PPK. ÚOZI Objednatele zajistí koordinaci s jednotlivými správci SŽG - ŽBP, ŽMP, PPK, popř. se správcem železničního katastru nemovitostí (dále jen „ŽKN“).

4.2.6 Dostupné podklady uvedené v bodě 2.1 splňující TKP, předá ÚOZI Objednatele ÚOZI Zhotovitele a následně bude koordinovat zeměměřické činnosti Zhotovitele v souladu s platnými, obecně závaznými právními předpisy a interními dokumenty a předpisy Správy železnic.

4.2.7 Případné doplňující měření geodetických a mapových podkladů nebo ověření osy koleje pro vypracování projektové dokumentace nebo projektu PPK zajistí Zhotovitel na vlastní náklady podle Metodických pokynů uvedených v bodě 6.2.1 a 6.4.3 VTP a předá ÚOZI Objednatele ke kontrole.

4.2.8 Zhotovitel je povinen po dobu realizace stavby chránit body ŽBP. Dojde-li u bodů ŽBP k jejich zničení, poškození, neoprávněnému přemístění nebo učinění nepoužitelnými, a to ze strany činnosti Zhotovitele, musí být tato skutečnost neprodleně projednána s ÚOZI



Objednatele, který tuto činnost koordinuje se správcem ŽBP. Přeložení, obnovení nebo přemístění bodů ŽBP včetně zaměření a určení bude uskutečněno Zhotovitelem ve spolupráci se správcem ŽBP a to na náklady zhotovitele. Dokumentaci nového ŽBP předá Zhotovitel ÚOZI Objednatele nejpozději při ukončení stavby. Dokumentace nového ŽBP bude součástí DSPS v případě, že samotné DSPS je součástí smluvního vztahu.

- 4.2.9 Pokud bude pro stavbu vyhotovován projekt PPK, Zhotovitel zajistí návaznost tohoto projektu na stávající projekty PPK a předá ho místně příslušnému správci PPK ke kontrole a schválení před zahájením prací na zřízení BK, a to v digitálním provedení v otevřené formě včetně seznamu souřadnic v textovém formátu.
- 4.2.10 V případě úpravy GPK metodou propracování (popř. metodou zmenšování chyb) bude její zaměření součástí dokumentace zaměření skutečného stavu.
- 4.2.11 V případě úpravy GPK a zřízení BK, Zhotovitel před zahájením prací na zřízení BK zašle místně příslušnému správci PPK dle předpisu SŽDC S3/2 Bezstyková kolej, v platném znění, bodu č. 107, dokumentaci k ověření PPK (viz také Metodický pokyn SŽDC M20/MP004 Metodický pokyn pro měření prostorové polohy koleje).
- 4.2.12 Nedílnou součástí odevzdání je také projektová dokumentace PPK, případně její aktualizovaná verze, pokud došlo vlivem stavebních prací k její úpravě (např. i změna nivelety).
- 4.2.13 Při měření GNSS technologií se ověření přesnosti mapování provádí průběžně na všech bodech ŽBP v dané lokalitě s vhodnými podmínkami pro observaci, nejméně však na 2 bodech ŽBP a minimálně na začátku a na konci každého měření. Tyto body plní funkci identických bodů, zaměřují se metodou RTK min. 1 x při délce záznamu min. 20 vteřin (epoch) a výsledky budou přehledně zpracovány a předány v souboru overeni\_ZBP.xlsx. Metodami RTK není možno měřit prvky, které mají předepsanou 2. třídu přesnosti.
- 4.2.14 Po úpravě GPK Zhotovitel zajistí zaměření všech kolejových objektů (např. balíza, kolejnicový mazník, snímač počítače náprav, kolejová brzda, výkolejka a další), u kterých došlo ke změně polohy a výšky při úpravě GPK a následně zapracuje do DSPS.
- 4.2.15 V případě, že je realizován PS, SO (nebo jeho část) v nové trase nebo nové poloze oproti stávajícímu stavu a bude se nacházet na pozemcích, které nejsou ve vlastnictví Správy železnic a jsou ve vzdálenosti od hranice pozemku ve vlastnictví Správy železnic prokazatelně větší než je mezní odchylka přesnosti lomových bodů katastrální mapy, je nutné vyhotovit geometrický plán. Jedná se především o kabelové trasy a další technologické objekty. Zhotovitel musí vzít v úvahu i aktuální stav ÚMVŽST, kterou na vyžádání Zhotovitele dodá ÚOZI Objednatele.
- 4.2.16 Pro stanovení rozsahu šířky věcného břemene pro PS, SO, které jsou anebo budou ve správě či vlastnictví Správy železnic, platí tabulka Rozsah věcných břemen ke stažení na webovém odkazu <https://www.spravazeleznice.cz/stavby-zakazky/podklady-pro-zhotovitele/zaborovy-elaborat>.
- 4.2.17 Zhotovitel předá dokumentaci ÚOZI Objednatele ke kontrole v termínu odevzdání DSPS uvedeném ve smlouvě o dílo, nejpozději však do 30 dnů od ukončení prací dle platného harmonogramu stavby. ÚOZI Objednatele provede věcnou a formální kontrolu DSPS. Při shledání nedostatků ÚOZI Objednatele zašle vyjádření s uvedenými nedostatky Zhotoviteli, který následně provede opravu DSPS do 10 pracovních dnů.

### **4.3 Doklady překládané zhotovitelem**

- 4.3.1 Před zahájením prací na objektech, jejichž součástí jsou „Určená technická zařízení“ ve smyslu vyhlášky MD č. 100/1995 Sb., kterou se stanoví podmínky pro provoz, konstrukci a výrobu určených technických zařízení a jejich konkretizace (Řád určených technických zařízení), v platném znění, včetně prováděcích předpisů k této vyhlášce v platném znění, Zhotovitel předloží doklad o tom, že má zajištěnou spolupráci právnické osoby podle ustanovení § 47 odst. 4 zákona č. 266/1994 Sb. o drahách v platném znění pro všechny druhy „Určených technických zařízení“, dotčených

výstavbou. Z tohoto dokladu musí být zřejmé, že se vztahuje k plnění předmětné zakázky a bez jeho předložení těchto dokladů nebude možné zahájit práce na výše uvedených objektech.

- 4.3.2 Zhotovitel doloží mimo jiné před zahájením prací na železniční dopravní cestě prosté kopie dokladů o kvalifikaci zhotovitelů dle Předpisu o odborné způsobilosti a znalosti osob při provozování dráhy a drážní dopravy SŽ Zam1, v platném znění:
- 4.3.3 E-02a: zajišťování oprav, rekonstrukcí, popř. modernizace železniční tratí zařízení správy elektrotechniky a energetiky; odpovědnost za správné uplatňování technologie prací, technický dohled; přímá odpovědnost za bezpečný chod elektrických zařízení; mimo zajišťování pracoviště.
- 4.3.4 E-07: řízení a zajišťování, oprav, rekonstrukcí, popř. modernizace železniční tratí zařízení správy elektrotechniky a energetiky; odpovědnost za správné uplatňování technologie prací; zjišťování a odstraňování závad na svěřených zařízeních; přímá odpovědnost za bezpečný chod elektrických zařízení.
- 4.3.5 E-08: projektování elektrických zařízení UTZ/E a VTZ, do i nad 1000 V, s i bez nebezpečí výbuchu včetně hromosvodů.
- 4.3.6 Výše uvedené doklady upravující odbornou způsobilost musí osvědčit odbornou způsobilost samotného dodavatele (je-li fyzickou osobou) nebo jiné osoby, která bude pro dodavatele příslušnou činnost vykonávat.
- 4.3.7 Výše uvedené doklady upravující odbornou způsobilost musí osvědčit odbornou způsobilost samotného dodavatele (je-li fyzickou osobou) nebo jiné osoby, která bude pro dodavatele příslušnou činnost vykonávat.

#### **4.5 Dokumentace skutečného provedení stavby**

- 4.5.1 Součástí dokumentace dle skutečného stavu provedení kromě jiného bude:
  - Trakční vedení – polohový plán TV

#### **4.6 Životní prostředí a nakládání s odpady**

##### **4.6.1 Nakládání s odpady**

- 4.6.1.1 Zhotovitel stavby si zajistí rozsah skládek sám, a to dle celkového množství a kategorie odpadů a tuto cenu si včetně rizika zohlední v nabídkové ceně položky.

### **5. ORGANIZACE VÝSTAVBY, VÝLUKY**

- 5.1.1 Při zpracování harmonogramu je nutné vycházet z jednotlivých stavebních postupů uvedených v ZOV a dodržet množství a délku předjednaných výluk /
- 5.1.2 V harmonogramu postupu prací je nutno dle ZOV v Projektové dokumentaci respektovat zejména následující požadavky a termíny:
  - termín zahájení a ukončení stavby
  - možné termíny uvádění provozuschopných celků do provozu
  - výlukovou činnost s maximálním využitím výlukových časů
  - uzavírky pozemních komunikací
  - přechodové stavy, provozní zkoušky (kontrolní a zkušební plán)
  - koordinace se souběžně probíhajícími stavbami
  - Na opravu trakčního vedení musí být použité minimálně 2 pracovní vlaky
- 5.1.3 Zhotovitel se zavazuje, část dopravní technologie, považovat zde uvedené množství a délku výluk za maximální. Objednatel si vyhrazuje právo pozměnit Zhotoviteli navržené časové horizonty rozhodujících výluk s cílem dosáhnout jejich maximálního využití a sladění s výlukami sousedních staveb.

- 5.1.4 Závazným pro Zhotovitele jsou termíny a rozsah výluk, které jsou uvedeny v následující tabulce:

Postup	Činnosti	Typ výluky	Doba trvání
	Zahájení stavby		Duben 2023
1.Sekce	Přípravné práce	Bez výluky	Duben – Květen 2023
2. Sekce	Dokončovací práce – natírání, tryskání, opravy hlaviček základů, navařování zesilovacích segmentů	Nepřetržitá výluka 16N	18.05. – 31.05.2023
	Ukončení stavby		Nejpozději k 30.11.2023

## 6. BEZPEČNOST PRÁCE A OCHRANA ZDRAVÍ

- 6.1.1 V návaznosti na předpis SŽ Bp1 Pokyny provozovatele dráhy k zajištění bezpečnosti a k ochraně zdraví osob při činnostech a pohybu v jeho prostorách a v prostorách železniční dráhy zpracoval zadavatel v příloze č. 1 těchto ZTP přehled rizik možného ohrožení zdraví a života osob a přijatých opatření ze strany Správy železnic.

## 7. SOUVISEJÍCÍ DOKUMENTY A PŘEDPISY

- 7.1.1 Zhotovitel se zavazuje provádět dílo v souladu s obecně závaznými právními předpisy České republiky a EU, technickými normami a s interními předpisy a dokumenty Objednatele (směrnice, vzorové listy, TKP, VTP, ZTP apod.), vše v platném znění.
- 7.1.2 Objednatel umožňuje Zhotoviteli přístup ke svým dokumentům a vnitřním předpisům na svých webových stránkách:

**www.spravazeleznice.cz v sekci „O nás / Vnitřní předpisy / odkaz Dokumenty a předpisy“** (<https://www.spravazeleznice.cz/o-nas/vnitri-predpisy-spravy-zeleznice/dokumenty-a-predpisy>)

Pokud je dokument nebo vnitřní předpis veřejně dostupný je umožněno jeho stažení. Ostatní dokumenty a vnitřní předpisy jsou poskytovány v souladu s právními předpisy na základě podané žádosti na níže uvedených kontaktech:

**Správa železnic, státní organizace  
Centrum telematiky a diagnostiky  
Oddělení dokumentace a distribuce tiskových materiálů**  
Jeremenkova 103/23  
779 00 Olomouc

nebo e-mail: **typdok@tudc.cz**

kontaktní osoba: paní Jarmila Strnadová, tel.: 972 742 396, mobil: 725 039 782

Ceníky: <https://typdok.tudc.cz/>

## 8. PŘÍLOHY

- Příloha 1 - Registr rizik SŽ pro CPS (včetně ŽDC)
- Příloha 2 – Polohový plán trakčního vedení 13x
- Příloha 3 – Tabulkový soupis oprav trakčních podpěr